



คำสั่ง กองกำกับการตำรวจตระเวนชายแดนที่ ๓๓

ที่ ๖๗/๒๕๖๓

เรื่อง จัดตั้งศูนย์ปราบปรามการลักลอบนำเข้าสินค้าเกษตรโดยผิดกฎหมาย
กองกำกับการตำรวจตระเวนชายแดนที่ ๓๓(ศปสก.ตชด.๓๓)

ตามคำสั่ง กองบังคับการตำรวจตระเวนชายแดนภาค ๓ ที่ ๓๑๔/๒๕๖๒ ลง ๑๒ ธันวาคม ๒๕๖๒ เรื่อง จัดตั้งศูนย์ปราบปรามการลักลอบนำเข้าสินค้าเกษตรโดยผิดกฎหมาย กองบังคับการตำรวจตระเวนชายแดนภาค ๓ (ศปสก.ตชด.ภาค ๓) โดยให้กองกำกับการตำรวจตระเวนชายแดนที่ ๓๓ จัดตั้งศูนย์ปราบปรามการลักลอบนำเข้าสินค้าเกษตรโดยผิดกฎหมาย กองกำกับการตำรวจตระเวนชายแดนที่ ๓๓(ศปสก.ตชด.๓๓) โดยมีผู้กำกับการตำรวจตระเวนชายแดนที่ ๓๓ เป็นผู้อำนวยการศูนย์ รองผู้กำกับการตำรวจตระเวนชายแดนที่ ๓๓ ที่รับผิดชอบงานป้องกันและปราบปราม เป็นรองผู้อำนวยการศูนย์ มีอำนาจหน้าที่รับผิดชอบ บริหาร จัดการ ควบคุม กำกับดูแล ติดตามการปฏิบัติการลักลอบนำเข้าสินค้าเกษตรโดยผิดกฎหมาย และสืบสวนจับกุมการกระทำผิดในพื้นที่รับผิดชอบ ให้เป็นไปอย่างมีประสิทธิภาพ บรรลุวัตถุประสงค์ของทางราชการ

ดังนั้น เพื่อให้การบริหารงาน อำนาจการ ประสานงาน ควบคุม และกำกับดูแล การปราบปรามการลักลอบนำเข้าสินค้าเกษตรโดยผิดกฎหมาย ในเขตพื้นที่รับผิดชอบ ของกองกำกับการตำรวจตระเวนชายแดนที่ ๓๓ เป็นไปด้วยความเรียบร้อย มีประสิทธิภาพและบรรลุตามวัตถุประสงค์ จึงจัดตั้ง “ศูนย์ปราบปรามการลักลอบนำเข้าสินค้าเกษตรโดยผิดกฎหมาย กองกำกับการตำรวจตระเวนชายแดนที่ ๓๓” ใช้ชื่อย่อว่า “ศปสก.ตชด.๓๓” โดยมีโครงสร้างการจัดและอำนาจหน้าที่ของส่วนต่างๆ ดังนี้

- | | |
|--|--------|
| ๑. โครงสร้างศูนย์ปราบปรามการลักลอบนำเข้าสินค้าเกษตรโดยผิดกฎหมาย
กองกำกับการตำรวจตระเวนชายแดนที่ ๓๓(ศปสก.ตชด.๓๓) | ผนวก ก |
| ๒. ส่วนการบังคับบัญชา | ผนวก ข |
| ๓. ฝ่ายอำนาจการ | ผนวก ค |
| ๔. ฝ่ายสนับสนุน | ผนวก ง |
| ๕. ฝ่ายปฏิบัติการ | ผนวก จ |
| ๖. แนวทางการปฏิบัติ | ผนวก ฉ |
| ๗. การรายงาน และการส่งคำสั่งบำรุง | ผนวก ช |
| ๘. สถานที่ตั้ง | |

ศูนย์ปราบปรามการลักลอบนำเข้าสินค้าเกษตรโดยผิดกฎหมาย กองกำกับการตำรวจตระเวนชายแดนที่ ๓๓ (ศปสก.ตชด.๓๓)ตั้งอยู่ที่ ๑๘๒ หมู่ ๗ ต.หนองหาร อ.สันทราย จว.เชียงใหม่ ๕๐๒๕๐ หมายเลขโทรศัพท์ ๐-๕๓๐๑-๒๙๒๕, หมายเลขโทรสาร ๐-๕๓๐๑-๒๙๒๕ , จดหมายอิเล็กทรอนิกส์ (E-mail) : bpp33@bpp.go.th

.../๙. ศูนย์ปราบปราม

๙. ศูนย์ปราบปรามการลักลอบนำเข้าสินค้าเกษตรโดยผิดกฎหมาย กองกำกับการตำรวจตระเวนชายแดนที่ ๓๓ (ศปสก.ตชด.๓๓) รับผิดชอบวางแผน อำนวยการ ควบคุม กำกับดูแล และสั่งการ การดำเนินงานของหน่วยขึ้นตรง ตามโครงสร้างการจัด ให้เป็นไปอย่างมีประสิทธิภาพ สมฤทธิ์ผลตามวัตถุประสงค์ และนโยบายของ ศูนย์ปราบปรามการลักลอบนำเข้าสินค้าเกษตรโดยผิดกฎหมาย กองกำกับการตำรวจตระเวนชายแดนที่ ๓๓ (ศปสก.ตชด.๓๓)

ทั้งนี้ ตั้งแต่บัดนี้เป็นต้นไป

สั่ง ณ วันที่ ๒๖

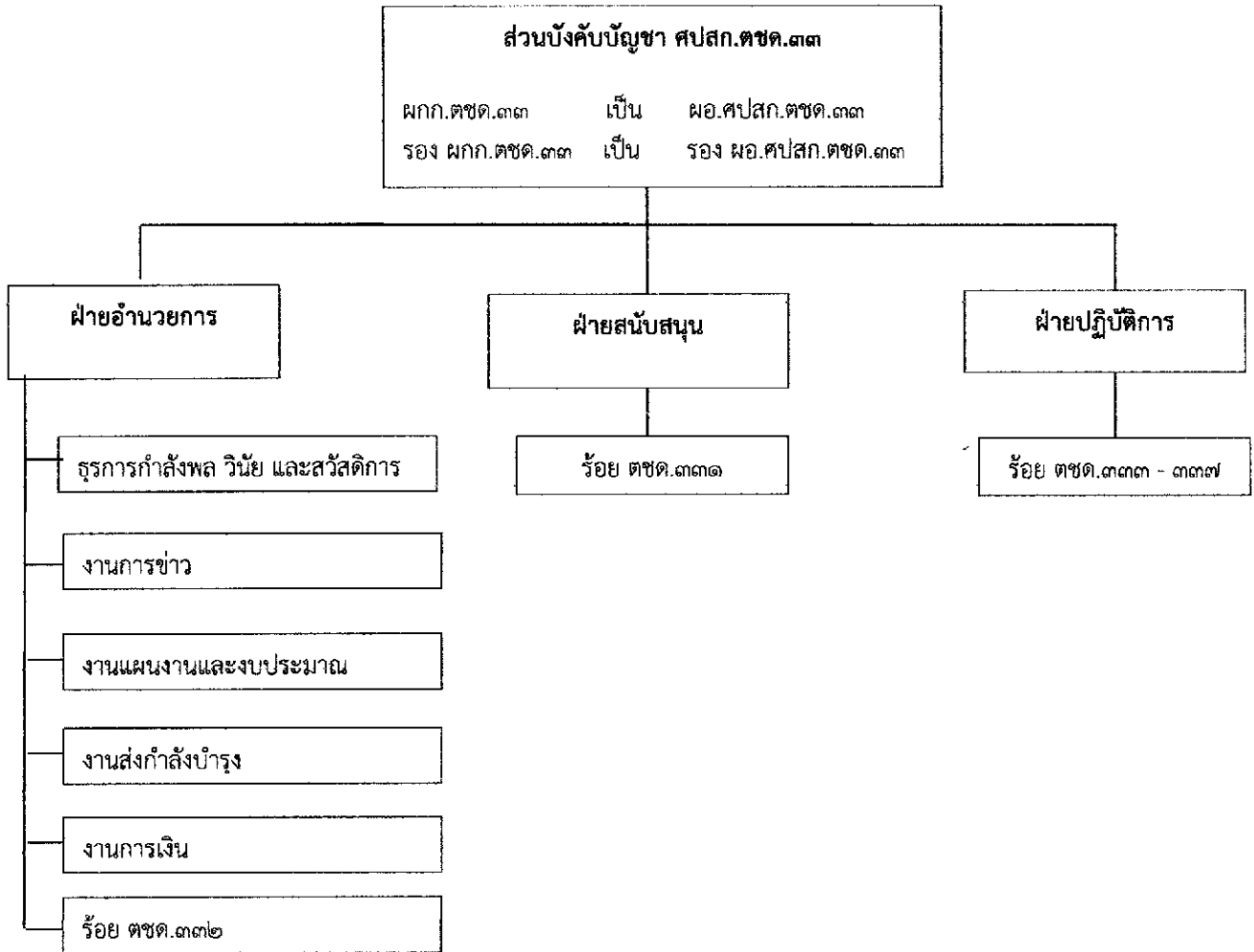
กุมภาพันธ์ พ.ศ.๒๕๖๓

พันตำรวจเอก

(อภิชาติ รักพงษ์)

ผู้กำกับการตำรวจตระเวนชายแดนที่ ๓๓

ผนวก ก. : โครงสร้าง ศูนย์ปราบปรามการลักลอบนำเข้าสินค้าเกษตรโดยผิดกฎหมายกองกำกับการตำรวจตระเวนชายแดนที่ ๓๓ (ศปสก.ตชด.๓๓) ประกอบคำสั่งกองกำกับการตำรวจตระเวนชายแดนที่ ๓๓ ที่ / ๒๕๖๓ ลงวันที่ กุมภาพันธ์ ๒๕๖๓ เรื่อง จัดตั้งศูนย์ปราบปรามการลักลอบนำเข้าสินค้าเกษตรโดยผิดกฎหมายกองกำกับการตำรวจตระเวนชายแดนที่ ๓๓(ศปสก.ตชด.๓๓)



ตรวจแล้วถูกต้อง

ร้อยตำรวจเอก

(กิตติวัฒน์ คำเชือน)

รองสารวัตรงานแผนงานงบประมาณ
รักษาการแทน สารวัตรงานแผนงานงบประมาณ

ผนวก ข : ส่วนการบังคับบัญชา ศูนย์ปราบปรามการลักลอบนำเข้าสินค้าเกษตรโดยผิดกฎหมายกองกำกับการตำรวจ
ตระเวนชายแดนที่ ๓๓ (ศปสก.ตชด.๓๓)ประกอบคำสั่งกองกำกับการตำรวจตระเวนชายแดนที่ ๓๓
ที่ / ๒๕๖๓ ลงวันที่ กุมภาพันธ์ ๒๕๖๓ เรื่อง จัดตั้งศูนย์ปราบปรามการลักลอบนำเข้าสินค้าเกษตร
โดยผิดกฎหมาย กองกำกับการตำรวจตระเวนชายแดนที่ ๓๓(ศปสก.ตชด.๓๓)

๑. ส่วนการบังคับบัญชา

- ๑.๑ ผู้กำกับการตำรวจตระเวนชายแดนที่ ๓๓ เป็น ผู้อำนวยการศูนย์ปราบปรามการลักลอบนำเข้าสินค้า
เกษตรโดยผิดกฎหมาย
กองกำกับการตำรวจตระเวนชายแดนที่ ๓๓
(ศปสก.ตชด.๓๓)
- ๑.๒ รองผู้กำกับการตำรวจตระเวนชายแดนที่ ๓๓ เป็น รองผู้อำนวยการศูนย์ปราบปรามการลักลอบนำเข้าสินค้า
เกษตรโดยผิดกฎหมาย
กองกำกับการตำรวจตระเวนชายแดนที่ ๓๓
(ศปสก.ตชด.๓๓)

๒. อำนาจหน้าที่

๒.๑ อำนวยการ ควบคุม กำกับดูแล ให้การปฏิบัติตามศูนย์ปราบปรามการลักลอบนำเข้าสินค้าเกษตรโดยผิด
กฎหมาย กองกำกับการตำรวจตระเวนชายแดนที่ ๓๓ (ศปสก.ตชด.๓๓)เป็นไปด้วยความเรียบร้อย และกำหนดมาตรการที่
เกี่ยวข้องกับการป้องกันปราบปราม

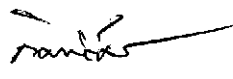
๒.๒ กำหนดแนวทางการประสานงานการปฏิบัติด้านการข่าวและการปราบปราม ระหว่างส่วนราชการและ
หน่วยงานที่เกี่ยวข้อง รวมทั้ง จัดให้มีแนวทางการปฏิบัติที่ชัดเจนในการดำเนินการ

๒.๓ วางระบบการข่าว แลพะระบบฐานข้อมูลในการปราบปรามการลักลอบนำเข้าสินค้าเกษตรโดยผิดกฎหมายของ
ศูนย์ปราบปรามการลักลอบนำเข้าสินค้าเกษตรโดยผิดกฎหมายกองกำกับการตำรวจตระเวนชายแดนที่ ๓๓(ศปสก.ตชด.๓๓)

๒.๔ ออกคำสั่งที่เกี่ยวข้องกับงานด้านการปราบปรามการลักลอบนำเข้าสินค้าเกษตรโดยผิดกฎหมาย กองกำกับการ
ตำรวจตระเวนชายแดนที่ ๓๓(ศปสก.ตชด.๓๓)เพื่อให้การปฏิบัติงานเป็นไปด้วยความเรียบร้อย

ตรวจแล้วถูกต้อง

ร้อยตำรวจเอก



(กิตติวิวัฒน์ คำเชื่อน)

รองสารวัตรงานแผนงานงบประมาณ

รักษาราชการแทน สารวัตรงานแผนงานงบประมาณ

ผนวก ค : ส่วนอำนวยการศูนย์ปราบปรามการลักลอบนำเข้าสินค้าเกษตรโดยผิดกฎหมาย กองกำกับการตำรวจตระเวนชายแดนที่ ๓๓ (ศปสก.ตชด.๓๓) ประกอบคำสั่งกองกำกับการตำรวจตระเวนชายแดนที่ ๓๓ ที่ / ๒๕๖๓ ลงวันที่ กุมภาพันธ์ ๒๕๖๓ เรื่อง จัดตั้งศูนย์ปราบปรามการลักลอบนำเข้าสินค้าเกษตรโดยผิดกฎหมาย กองกำกับการตำรวจตระเวนชายแดนที่ ๓๓ (ศปสก.ตชด.๓๓)

๑. ส่วนอำนวยการ

- ๑.๑ สารวัตรงานธุรการ กำลังพล คดีวินัย และสวัสดิการ กองกำกับการตำรวจตระเวนชายแดนที่ ๓๓ เป็น หัวหน้าฝ่ายกำลังพล คดีวินัย และสวัสดิการ
 - ๑.๑.๑ ข้าราชการตำรวจงานธุรการกำลังพล คดีวินัย และสวัสดิการ กองกำกับการตำรวจตระเวนชายแดนที่ ๓๓ เป็น เจ้าหน้าที่งานฝ่ายกำลังพล คดีวินัย และสวัสดิการ
- ๑.๒ สารวัตรงานการข่าว กองกำกับการตำรวจตระเวนชายแดนที่ ๓๓ เป็น หัวหน้าฝ่ายการข่าว
 - ๑.๒.๑ ข้าราชการตำรวจงานการข่าว กองกำกับการตำรวจตระเวนชายแดนที่ ๓๓ เป็น เจ้าหน้าที่งานฝ่ายการข่าว
- ๑.๓ สารวัตรงานแผนงานและงบประมาณ กองกำกับการตำรวจตระเวนชายแดนที่ ๓๓ เป็น หัวหน้าฝ่ายแผนงานและงบประมาณ
 - ๑.๓.๑ ข้าราชการตำรวจงานแผนงานและงบประมาณ กองกำกับการตำรวจตระเวนชายแดนที่ ๓๓ เป็น เจ้าหน้าที่งานฝ่ายแผนงานและงบประมาณ
 - ๑.๓.๒ ข้าราชการตำรวจงานสารสนเทศ กองกำกับการตำรวจตระเวนชายแดนที่ ๓๓ เป็น เจ้าหน้าที่งานฝ่ายสารสนเทศ
- ๑.๔ สารวัตรงานส่งกำลังบำรุง กองกำกับการตำรวจตระเวนชายแดนที่ ๓๓ เป็น หัวหน้าฝ่ายส่งกำลังบำรุง
 - ๑.๔.๑ ข้าราชการตำรวจงานส่งกำลังบำรุง กองกำกับการตำรวจตระเวนชายแดนที่ ๓๓ เป็น เจ้าหน้าที่งานฝ่ายส่งกำลังบำรุง
- ๑.๕ สารวัตรงานการเงิน กองกำกับการตำรวจตระเวนชายแดนที่ ๓๓ เป็น หัวหน้าฝ่ายการเงิน
 - ๑.๕.๑ ข้าราชการตำรวจงานการเงิน กองกำกับการตำรวจตระเวนชายแดนที่ ๓๓ เป็น เจ้าหน้าที่งานฝ่ายการเงิน
- ๑.๖ ผู้บังคับกองร้อยตำรวจตระเวนชายแดนที่ ๓๓๒ กองกำกับการตำรวจตระเวนชายแดนที่ ๓๓ เป็น หัวหน้าฝ่ายกิจการพลเรือน
 - ๑.๖.๑ ข้าราชการตำรวจกองร้อยตำรวจตระเวนชายแดนที่ ๓๓๒ กองกำกับการตำรวจตระเวนชายแดนที่ ๓๓ เป็น เจ้าหน้าที่ฝ่ายกิจการพลเรือน

๒. อำนาจหน้าที่

๒.๑ เป็นฝ่ายอำนวยการให้กับส่วนบังคับบัญชา มีหน้าที่ในการช่วยเหลือผู้บังคับบัญชา ในการอำนวยการด้านงานธุรการ งานกำลังพล แผน/โครงการ การข่าว การส่งกำลังบำรุง งบประมาณและการเงิน กฎหมาย ระเบียบ ข้อบังคับต่างๆ ให้กับศูนย์ปราบปรามการลักลอบนำเข้าสินค้าเกษตรโดยผิดกฎหมาย กองกำกับการตำรวจตระเวนชายแดนที่ ๓๓ (ศปสก.ตชด.๓๓)

.../๒.๒ ดำเนินการ

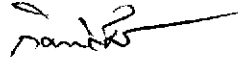
ผนวก ค : ส่วนอำนวยการศูนย์ปราบปรามการลักลอบนำเข้าสินค้าเกษตรโดยผิดกฎหมาย กองกำกับการตำรวจตระเวนชายแดนที่ ๓๓ (ศปสก.ตชด.๓๓) ประกอบคำสั่งกองกำกับการตำรวจตระเวนชายแดนที่ ๓๓ ที่ / ๒๕๖๓ ลงวันที่ กุมภาพันธ์ ๒๕๖๓ เรื่อง จัดตั้งศูนย์ปราบปรามการลักลอบนำเข้าสินค้าเกษตรโดยผิดกฎหมาย กองกำกับการตำรวจตระเวนชายแดนที่ ๓๓ (ศปสก.ตชด.๓๓)

๒.๒ ดำเนินการด้านธุรการ การปฏิบัติการข่าว ประมวลการ ให้ข้อเสนอแนะ จัดทำแผน คำสั่ง ตลอดจนเสนอวิธีการ มาตรการ และประสานการปฏิบัติในการปราบปรามการลักลอบนำเข้าสินค้าเกษตรโดยผิดกฎหมายกับหน่วยงานที่เกี่ยวข้อง

๒.๓ รวบรวมข้อมูล ที่เกี่ยวกับการลักลอบนำเข้าสินค้าเกษตรโดยผิดกฎหมาย และกำหนดจัดรูปแบบการจัดเก็บข้อมูลอย่างเป็นระบบ และมีการนำเทคโนโลยีมาใช้เพื่อเพิ่มประสิทธิภาพในการจัดเก็บข้อมูลและสนับสนุนข้อมูลให้กับผู้บังคับบัญชาในการปราบปรามการลักลอบนำเข้าสินค้าเกษตรโดยผิดกฎหมาย

๒.๔ ปฏิบัติการอื่นตามที่ ผู้อำนวยการศูนย์ปราบปรามการลักลอบนำเข้าสินค้าเกษตรโดยผิดกฎหมาย กองกำกับการตำรวจตระเวนชายแดนที่ ๓๓ (ผอ.ศปสก.ตชด.๓๓)สั่งการ

ตรวจแล้วถูกต้อง

ร้อยตำรวจเอก 

(กิตติวัฒน์ คำเชื่อน)

รองสารวัตรงานแผนงานงบประมาณ

รักษาราชการแทน สารวัตรงานแผนงานงบประมาณ

ผนวก ง : ส่วนสนับสนุน ศูนย์ปราบปรามการลักลอบนำเข้าสินค้าเกษตรโดยผิดกฎหมาย กองกำกับการตำรวจตระเวนชายแดนที่ ๓๓ (ศปสก.ตชด.๓๓) ประกอบคำสั่งกองกำกับการตำรวจตระเวนชายแดนที่ ๓๓ ที่ / ๒๕๖๓ ลงวันที่ กุมภาพันธ์ ๒๕๖๓ เรื่อง จัดตั้งศูนย์ปราบปรามการลักลอบนำเข้าสินค้าเกษตรโดยผิดกฎหมาย กองกำกับการตำรวจตระเวนชายแดนที่ ๓๓ (ศปสก.ตชด.๓๓)

๑. ส่วนสนับสนุน

๑.๑ ผู้บังคับกองร้อยตำรวจตระเวนชายแดนที่ ๓๓๑ กองกำกับการตำรวจตระเวนชายแดนที่ ๓๓ เป็น หัวหน้าฝ่ายสนับสนุน

๑.๑.๑ ข้าราชการตำรวจกองร้อยตำรวจตระเวนชายแดนที่ ๓๓๑ เป็น เจ้าหน้าที่ฝ่ายสนับสนุน

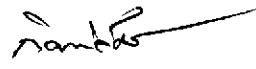
๒. อำนาจหน้าที่

๒.๑ เป็นฝ่ายสนับสนุนการปฏิบัติ มีหน้าที่ในการช่วยเหลืองานด้าน สื่อสาร และการส่งกลับสายการแพทย์ให้กับส่วนปฏิบัติการ และการประสานการปฏิบัติกับหน่วยงานที่เกี่ยวข้องในการให้การสนับสนุนการปฏิบัติ

๒.๒ ปฏิบัติการอื่นตามที่ ผู้อำนวยการศูนย์ปราบปรามการลักลอบนำเข้าสินค้าเกษตรโดยผิดกฎหมาย กองกำกับการตำรวจตระเวนชายแดนที่ ๓๓(ศปสก.ตชด.๓๓)สั่งการ

ตรวจแล้วถูกต้อง

ร้อยตำรวจเอก



(กิตติวัฒน์ คำเชื่อน)

รองสารวัตรงานแผนงานงบประมาณ

รักษาราชการแทน สารวัตรงานแผนงานงบประมาณ

ผนวก จ : ส่วนปฏิบัติการ ศูนย์ปราบปรามการลักลอบนำเข้าสินค้าเกษตรโดยผิดกฎหมาย กองกำกับการตำรวจตระเวนชายแดนที่ ๓๓ (ศปสก.ตชด.๓๓) ประกอบคำสั่งกองกำกับการตำรวจตระเวนชายแดนที่ ๓๓ ที่ / ๒๕๖๓ ลงวันที่ กุมภาพันธ์ ๒๕๖๓ เรื่อง จัดตั้งศูนย์ปราบปรามการลักลอบนำเข้าสินค้าเกษตรโดยผิดกฎหมาย กองกำกับการตำรวจตระเวนชายแดนที่ ๓๓ (ศปสก.ตชด.๓๓)

๑. ฝ่ายปฏิบัติ

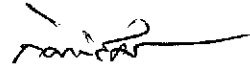
- ๑.๑ ผู้บังคับกองร้อยตำรวจตระเวนชายแดนที่ ๓๓๓ - ๓๓๗ กองกำกับการตำรวจตระเวนชายแดนที่ ๓๓ เป็น หัวหน้าฝ่ายปฏิบัติการ
- ๑.๑.๑ ข้าราชการตำรวจ กองร้อยตำรวจตระเวนชายแดนที่ ๓๓๓ - ๓๓๗ เป็น เจ้าหน้าที่ฝ่ายปฏิบัติการ

๒. อำนาจหน้าที่

- ๒.๑ สืบสวน ปราบปราม จับกุมการกระทำผิดที่มีลักษณะเป็นการลักลอบนำเข้าสินค้าเกษตรโดยผิดกฎหมาย ในพื้นที่รับผิดชอบ ร่วมมือหรือให้การสนับสนุนการปฏิบัติกับหน่วยงานในพื้นที่ เมื่อได้รับการประสาน/ร้องขอ
- ๒.๒ ปฏิบัติการอื่นตามที่ ผู้อำนวยการศูนย์ปราบปรามการลักลอบนำเข้าสินค้าเกษตรโดยผิดกฎหมาย กองกำกับการตำรวจตระเวนชายแดนที่ ๓๓(ศปสก.ตชด.๓๓)สั่งการ

ตรวจแล้วถูกต้อง

ร้อยตำรวจเอก



(กิตติวัฒน์ คำเชื่อน)

รองสารวัตรงานแผนงานงบประมาณ

รักษาราชการแทน สารวัตรงานแผนงานงบประมาณ

ผนวก ฉ : แนวทางการปฏิบัติ ศูนย์ปราบปรามการลักลอบนำเข้าสินค้าเกษตรโดยผิดกฎหมาย กองกำกับการตำรวจ
ตระเวนชายแดนที่ ๓๓ (ศปสก.ตชด.๓๓) ประกอบคำสั่งกองกำกับการตำรวจตระเวนชายแดนที่ ๓๓
ที่ / ๒๕๖๓ ลงวันที่ กุมภาพันธ์ ๒๕๖๓ เรื่อง จัดตั้งศูนย์ปราบปรามการลักลอบนำเข้าสินค้า
เกษตรโดยผิดกฎหมาย กองกำกับการตำรวจตระเวนชายแดนที่ ๓๓ (ศปสก.ตชด.๓๓)

๑. หลักการโดยทั่วไป

๑.๑ ศูนย์ปราบปรามการลักลอบนำเข้าสินค้าเกษตรโดยผิดกฎหมาย กองกำกับการตำรวจตระเวนชายแดน
ที่ ๓๓(ศปสก.ตชด.๓๓)มีหน้าที่กำหนดนโยบาย เป้าหมาย วางแผน มาตรการในการปราบปรามการลักลอบนำเข้าสินค้า
เกษตรโดยผิดกฎหมายในพื้นที่รับผิดชอบเพื่อให้ส่วนปฏิบัติถือเป็นแนวทางในการปฏิบัติ รวมถึง ควบคุม กำกับดูแล
ติดตามการปฏิบัติของหน่วยต่างๆ ในสังกัดและประสานงานกับหน่วยงานที่เกี่ยวข้อง เพื่อให้การปฏิบัติเป็นไปด้วยความ
เรียบร้อยมีประสิทธิภาพ เกิดประสิทธิผล บรรลุตามวัตถุประสงค์

๑.๒ จัดทำฐานข้อมูลลักษณะการกระทำผิด พื้นที่ที่พบการกระทำผิด พื้นที่เสี่ยง กลุ่มบุคคล
เครือข่าย ที่มีการลักลอบนำเข้าสินค้าเกษตรโดยผิดกฎหมาย เพื่อเป็นฐานข้อมูลประจำหน่วย

๑.๓ จัดทำข้อมูลที่เกี่ยวข้องกับการปราบปรามการลักลอบนำเข้าสินค้าเกษตรโดยผิดกฎหมาย โดย
ประสานงานแลกเปลี่ยนข้อมูล ข่าวสาร ระหว่างหน่วยงานที่เกี่ยวข้อง เพื่อนำมาใช้ให้เกิดประโยชน์ในการสืบสวน และ
ปราบปรามการกระทำผิด

๑.๔ เร่งรัดสืบสวน ปราบปราม จับกุม ผู้กระทำความผิด รวมทั้งขยายผลการปฏิบัติ เครือข่ายของผู้กระทำ
ความผิด หรือผู้ที่เกี่ยวข้องในการกระทำความผิด เพื่อดำเนินคดีตามกฎหมายต่อไป

๑.๕ รวบรวมข้อมูลเพื่อเสนอผู้อำนวยการศูนย์ปราบปรามการลักลอบนำเข้าสินค้าเกษตรโดยผิดกฎหมาย
กองกำกับการตำรวจตระเวนชายแดนที่ ๓๓(ศปสก.ตชด.๓๓)เพื่อประกอบการพิจารณาสั่งการใดๆ อันเกี่ยวกับการ
ดำเนินงานด้านปราบปรามการลักลอบนำเข้าสินค้าเกษตรโดยผิดกฎหมาย

๑.๖ มาตรการควบคุมการนำเข้า มุ่งเน้นจับกุมผู้ลักลอบกระทำความผิดตามแนวชายแดน ที่เป็นตัวการ ผู้ใช้
ผู้สนับสนุน ทั้งกลุ่มนายทุน กลุ่มผู้มีอิทธิพล เครือข่ายผู้กระทำความผิดทั้งภายในและนอกประเทศ อันเป็นความผิดตาม
พระราชบัญญัติศุลกากร พ.ศ.๒๕๖๐

๑.๗ มาตรการควบคุมการขนย้าย นอกเหนือจากการกระทำความผิดข้อ ๑.๖ มุ่งเน้นจับกุมผู้กระทำ
ความผิดรายใหญ่ ตามพระราชบัญญัติว่าด้วยราคาสินค้าและบริการ พ.ศ.๒๕๔๒ และพระราชบัญญัติกักพืช พ.ศ.๒๕๐๗
และที่แก้ไขเพิ่มเติม พระราชบัญญัติอาหาร พ.ศ.๒๕๒๒ พร้อมมกฎกระทรวง ประกาศกระทรวงสาธารณสุขและกฎหมาย
อื่นๆ ที่เกี่ยวข้อง สำหรับการขนย้ายสินค้าให้เน้นการจับกุมกลุ่มผู้กระทำความผิดเฉพาะสินค้าเกษตรบางประเภท

๑.๗.๑ กระเทียมที่นำเข้าจากต่างประเทศ ห้ามขนย้ายในปริมาณ ตั้งแต่ ๔๐๐ กิโลกรัมขึ้นไป เข้ามาหรือ
ออกจากจังหวัดในพื้นที่รับผิดชอบของศูนย์ปราบปรามการลักลอบนำเข้าสินค้าเกษตรโดยผิดกฎหมาย กองกำกับการ
ตำรวจตระเวนชายแดนที่ ๓๓ (ศปสก.ตชด.๓๓) เว้นแต่ได้รับอนุญาต ได้แก่ จังหวัดเชียงใหม่ จังหวัดลำพูน และจังหวัด
แม่ฮ่องสอน

๑.๗.๒ ข้าวเปลือก ข้าวสาร ห้ามขนย้ายอย่างใดอย่างหนึ่งหรือทั้งสองอย่างรวมกันปริมาณตั้งแต่ ๑๐
เมตริกตันขึ้นไป ออกจากท้องที่ศูนย์ปราบปรามการลักลอบนำเข้าสินค้าเกษตรโดยผิดกฎหมาย กองกำกับการตำรวจ
ตระเวนชายแดนที่ ๓๓(ศปสก.ตชด.๓๓)เว้นแต่ได้รับอนุญาต จำนวน ๔ อำเภอ ได้แก่ อำเภอแม่เฒ่า อำเภอฝาง อำเภอ
เวียงแหง และอำเภอเชียงดาว จังหวัดเชียงใหม่

๑.๗.๓ ข้าวสารในสต็อก ซึ่งคณะกรรมการนโยบายและบริหารจัดการข้าว มีมติเห็นชอบให้ระบายนสู่
อุตสาหกรรม เว้นแต่ได้รับอนุญาต

/๑.๗.๔ น้ำมันปาล์ม

ผนวก ฉ : แนวทางการปฏิบัติ ศูนย์ปราบปรามการลักลอบนำเข้าสินค้าเกษตรโดยผิดกฎหมาย กองกำกับการตำรวจตระเวนชายแดนที่ ๓๓ (ศปสก.ตชด.๓๓) ประกอบคำสั่งกองกำกับการตำรวจตระเวนชายแดนที่ ๓๓ ที่ / ๒๕๖๓ ลงวันที่ กุมภาพันธ์ ๒๕๖๓ เรื่อง จัดตั้งศูนย์ปราบปรามการลักลอบนำเข้าสินค้าเกษตรโดยผิดกฎหมาย กองกำกับการตำรวจตระเวนชายแดนที่ ๓๓ (ศปสก.ตชด.๓๓)

๑.๗.๔ น้ำมันปาล์ม ห้ามขนย้ายปริมาณตั้งแต่ ๒๕ กิโลกรัมขึ้นไป ออกจากห้องที่ในจังหวัดภาคใต้ ๑๕ จังหวัด เข้ามาในจังหวัดเชียงใหม่ จังหวัดแม่ฮ่องสอน เว้นแต่ได้รับอนุญาต

๑.๗.๕ หอมหัวใหญ่ที่นำเข้าจากต่างประเทศ ให้ตรวจสอบหลักฐานการนำเข้าจากต่างประเทศ ได้แก่

(๑) สำเนาใบขนสินค้าขาเข้า พร้อมแบบแสดงรายการภาษีสรรพสามิต และภาษีมูลค่าเพิ่ม(แบบ กศก.๙๙/๑) ซึ่งออกโดยกรมศุลกากร พร้อมสำเนาใบเสร็จรับเงินค่าอากรขาเข้า

(๒) สำเนาใบตราส่งสินค้าทางเรือ Bill of Lading(B/L) หรือสำเนาใบตราส่งสินค้าทางบก(Truck Bill of Lading) หรือเอกสารหลักฐานอื่นที่แสดงการขนส่งสินค้า

(๓) สำเนาหนังสือรับรองแสดงการได้รับสิทธิชำระภาษีตามพันธกรณีตามความตกลงการเกษตร ภายใต้องค์การการค้าโลก(WTO) ซึ่งออกให้โดยกรมการค้าต่างประเทศ

(๔) สำเนาใบอนุญาตนำเข้าหรือสั่งอาหารเข้าในราชอาณาจักร หรือสำเนาคำขออนุญาตย้ายสถานที่นำเข้าหรือสถานที่เก็บอาหาร แล้วแต่กรณี ซึ่งออกให้โดยสำนักงานคณะกรรมการอาหารและยา

(๕) สำเนาบัญชีรายการสินค้า(Invoice)

๑.๗.๖ สินค้าเกษตรอื่นๆ นอกเหนือจากที่กำหนดไว้ ให้พิจารณาดำเนินคดีตาม พระราชบัญญัติศุลกากร พ.ศ.๒๕๖๐ หรือกฎหมายอื่นที่เกี่ยวข้อง

๒. แนวทางการปฏิบัติ

๒.๑ กองร้อยปฏิบัติการ ดำเนินการจัดทำบัญชี ประวัติพฤติกรรมของบุคคล กลุ่มบุคคล หรือนิติบุคคล เครือข่ายการลักลอบนำเข้าสินค้าเกษตรโดยผิดกฎหมายในพื้นที่ แล้วเก็บไว้เป็นฐานข้อมูลประจำหน่วย จัดส่งข้อมูลให้ศูนย์ปราบปรามการลักลอบนำเข้าสินค้าเกษตรโดยผิดกฎหมาย กองกำกับการตำรวจตระเวนชายแดนที่ ๓๓(ศปสก.ตชด.๓๓)

๒.๒ ศูนย์ปราบปรามการลักลอบนำเข้าสินค้าเกษตรโดยผิดกฎหมาย กองกำกับการตำรวจตระเวนชายแดนที่ ๓๓(ศปสก.ตชด.๓๓) รวบรวมข้อมูลจากกองร้อยปฏิบัติการ ทำการสืบสวนจับกุมผู้กระทำความผิดในลักษณะเป็นเครือข่าย หรือเป็นขบวนการระหว่างหลายพื้นที่หรือเขตจังหวัดในพื้นที่รับผิดชอบ รวมทั้งรวบรวมข้อมูลส่งให้ ศูนย์ปราบปรามการลักลอบนำเข้าสินค้าเกษตรโดยผิดกฎหมาย กองบังคับการตำรวจตระเวนชายแดนภาค ๓(ศปสก.ตชด.ภาค ๓)

๒.๓ การดำเนินการปราบปรามการลักลอบนำเข้าสินค้าเกษตรโดยผิดกฎหมายให้ดำเนินการ ดังนี้

๒.๓.๑ ตรวจสอบเอกสารที่ถูกต้องเกี่ยวกับการนำเข้าสินค้าเกษตรที่ผ่านพิธีการทางศุลกากรหนังสือรับรองแสดงการได้รับสิทธิชำระภาษีตามพันธกรณีตามความตกลงการเกษตรภายใต้องค์การ การค้าโลก(WTO)สำหรับ ภาษีนอกโควตาสินค้า หนังสือการได้รับอนุญาตให้ขนย้ายสินค้าจากกรมการค้าภายใน

๒.๓.๒ การเพิ่มประสิทธิภาพในการปราบปรามการกระทำความผิด

๒.๓.๓ ใช้เครื่องมือหรือเทคนิคสนับสนุนในการแลกเปลี่ยนข้อมูลข่าวสารและสืบสวนสอบสวนเกี่ยวกับการลักลอบนำเข้าสินค้าเกษตรโดยผิดกฎหมาย และหาข่าวการนำเข้าสินค้าเกษตรในพื้นที่เสี่ยง เช่น ตามตะเข็บชายแดน ตลาดสินค้าเกษตร

๒.๓.๔ มีการวิเคราะห์เส้นทางที่มีความเสี่ยงในการลักลอบนำเข้าและขนส่งสินค้าเกษตรโดยผิดกฎหมาย ตามหลักบริหารความเสี่ยง และร่วมกับหน่วยงานที่เกี่ยวข้องร่วมตรวจสอบสินค้าเกษตรที่นำเข้าจากประเทศเพื่อนบ้าน

๒.๓.๕ สนธิกำลังกับหน่วยงานที่เกี่ยวข้อง ในการตั้งจุดตรวจ จุดสกัด ปราบปรามการกระทำความผิด ตามกฎหมายตามเส้นทางหลัก เส้นทางรอง สถานที่ต้องสงสัยและพื้นที่เสี่ยง

.../๒.๓.๖ ปราบปราม

ผนวก จ : แนวทางการปฏิบัติ ศูนย์ปราบปรามการลักลอบนำเข้าสินค้าเกษตรโดยผิดกฎหมาย กองกำกับการตำรวจ
ตระเวนชายแดนที่ ๓๓ (ศปสก.ตชด.๓๓) ประกอบคำสั่งกองกำกับการตำรวจตระเวนชายแดนที่ ๓๓
ที่ / ๒๕๖๓ ลงวันที่ กุมภาพันธ์ ๒๕๖๓ เรื่อง จัดตั้งศูนย์ปราบปรามการลักลอบนำเข้าสินค้า
เกษตรโดยผิดกฎหมาย กองกำกับการตำรวจตระเวนชายแดนที่ ๓๓ (ศปสก.ตชด.๓๓)

๒.๓.๖ ปราบปรามจับกุมดำเนินคดีการกระทำความผิดตามกฎหมายเกี่ยวกับการลักลอบนำเข้าและการ
ขนส่งสินค้าเกษตรโดยไม่ได้รับอนุญาตจากหน่วยงานที่รับผิดชอบ

๒.๓.๗ เร่งรัดดำเนินคดีและขยายผลคดีให้ถึงที่สุด โดยเฉพาะในคดีรายใหญ่และรายสำคัญ

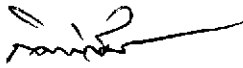
๒.๔ ให้ศูนย์ปราบปราม การลักลอบนำเข้าสินค้าเกษตรโดยผิดกฎหมายของหน่วย ให้การสนับสนุนการ
ปฏิบัติ หน่วยงานราชการที่เกี่ยวข้องของหน่วยที่จัดตั้งขึ้นตามคำสั่งของหน่วยเหนือ อีกหน้าที่หนึ่ง

๒.๕ ผู้บังคับบัญชา กำกับ ดูแล ผู้ใต้บังคับบัญชาให้ปฏิบัติหน้าที่ด้วยความซื่อสัตย์สุจริต ยึดหลักกฎหมาย
และต้องไม่เกี่ยวข้อง หรือใช้อำนาจหน้าที่แสวงหาประโยชน์โดยมิชอบอย่างเคร่งครัด โดยมีมาตรการควบคุม และ
เสริมสร้างความประพฤติและวินัยข้าราชการตำรวจ ตามคำสั่ง กรมตำรวจ ที่ ๑๒๑๒/๒๕๓๗ ลงวันที่ ๑ ตุลาคม ๒๕๓๗
รวมทั้งจัดให้มีการซักซ้อมแผนปฏิบัติ เพื่อให้กำลังพลในสังกัด มีความรู้ ความเข้าใจในแนวทางปฏิบัติที่ถูกต้อง และสามารถ
ปฏิบัติงานได้อย่างมีประสิทธิภาพ

๒.๖ การปฏิบัติในเขตพื้นที่ระหว่างสองหน่วยขึ้นไป ให้หน่วยรับผิดชอบประสานการปฏิบัติต่อกันโดย
ใกล้ชิดและต่อเนื่อง จนกว่าเสร็จสิ้นภารกิจ กรณีฝ่ายสนับสนุนการปฏิบัติ เข้าปฏิบัติงานในพื้นที่ใด ต้องแจ้งผู้บังคับการ
ตำรวจภูธรจังหวัดในพื้นที่ทราบทุกครั้ง เพื่อประสานการปฏิบัติ และป้องกันการเข้าใจผิด

๒.๗ ให้มีการจัดประชุมอย่างน้อยเดือนละ ๑ ครั้ง เพื่อทบทวนการปฏิบัติงานและประเมินผล อันจะนำไปสู่
การพัฒนากระบวนการให้ทันต่อคนร้ายและสถานการณ์แล้วจัดทำข้อเสนอแนะ ข้อคิดเห็นที่เป็นประโยชน์ในการปราบปราม
การลักลอบนำเข้าสินค้าเกษตรโดยผิดกฎหมาย

ตรวจแล้วถูกต้อง

ร้อยตำรวจเอก 

(กิตติวัฒน์ คำเชื่อน)

รองสารวัตรงานแผนงานงบประมาณ

รักษาราชการแทน สารวัตรงานแผนงานงบประมาณ

ผนวก ข : การรายงาน และการส่งกำลังบำรุง ศูนย์ปราบปรามการลักลอบนำเข้าสินค้าเกษตรโดยผิดกฎหมาย กองกำกับ การตำรวจตระเวนชายแดนที่ ๓๓ (ศปสก.ตชด.๓๓)ประกอบคำสั่งกองกำกับการตำรวจตระเวนชายแดนที่ ๓๓ ที่ /๒๕๖๓ ลงวันที่ กุมภาพันธ์ ๒๕๖๓ เรื่อง จัดตั้งศูนย์ปราบปรามการลักลอบนำเข้าสินค้าเกษตร โดยผิดกฎหมาย กองกำกับการตำรวจตระเวนชายแดนที่ ๓๓ (ศปสก.ตชด.๓๓)

๑. การรายงาน :

๑.๑ กองร้อยปฏิบัติการรายงานผลการปฏิบัติหรือเมื่อได้รับการประสาน/ร้องขอ ในการสนับสนุนกำลังพล ยานพาหนะ อาวุธยุทโธปกรณ์ ให้แก่หน่วยงานที่เกี่ยวข้องกับการสืบสวน ปราบปราม การลักลอบนำเข้าสินค้าเกษตรโดย ผิดกฎหมาย ในพื้นที่รับผิดชอบ ให้ศูนย์ปราบปรามการลักลอบนำเข้าสินค้าเกษตรโดยผิดกฎหมาย กองกำกับการตำรวจ ตระเวนชายแดนที่ ๓๓ (ศปสก.ตชด.๓๓) ทราบ

๑.๒ ฝ่ายอำนวยการ ศูนย์ปราบปรามการลักลอบนำเข้าสินค้าเกษตรโดยผิดกฎหมาย กองกำกับการตำรวจตระเวน ชายแดนที่ ๓๓ (ศปสก.ตชด.๓๓) รวบรวมข้อมูลตามข้อ ๑.๑ รายงานให้ ศูนย์ปราบปรามการลักลอบนำเข้าสินค้าเกษตร โดยผิดกฎหมาย กองบัญชาการตำรวจตระเวนชายแดน(ศปสก.ตชด.)และ ศูนย์ปราบปรามการลักลอบนำเข้าสินค้าเกษตร โดยผิดกฎหมาย กองบังคับการตำรวจตระเวนชายแดนภาค ๓ (ศปสก.ตชด.ภาค ๓)ทราบ

๑.๓ การรายงานเหตุการณ์สำคัญเร่งด่วน ให้รายงานการปฏิบัติโดยละเอียด ให้ศูนย์ปราบปรามการลักลอบนำเข้า สินค้าเกษตรโดยผิดกฎหมาย กองบัญชาการตำรวจตระเวนชายแดน(ศปสก.ตชด.), ศูนย์ปราบปรามการลักลอบนำเข้าสินค้า เกษตรโดยผิดกฎหมาย กองบังคับการตำรวจตระเวนชายแดนภาค ๓(ศปสก.ตชด.ภาค ๓)และศูนย์ปราบปรามการลักลอบ นำเข้าสินค้าเกษตรโดยผิดกฎหมาย กองกำกับการตำรวจตระเวนชายแดนที่ ๓๓(ศปสก.ตชด.๓๓)ทราบโดยด่วน

๑.๔ การรายงานสถิติผลการปฏิบัติ ให้ฝ่ายอำนวยการศูนย์ปราบปรามการลักลอบนำเข้าสินค้าเกษตรโดยผิด กฎหมาย กองกำกับการตำรวจตระเวนชายแดนที่ ๓๓(ศปสก.ตชด.๓๓)สรุปรายงานผลการปฏิบัติประจำเดือนตามแบบที่ กำหนด(แบบรายงาน ศปสก.ตร.ที่ ๒/๒๕๖๒) ให้ ศูนย์ปราบปรามการลักลอบนำเข้าสินค้าเกษตรโดยผิดกฎหมาย กอง บังคับการตำรวจตระเวนชายแดนภาค ๓(ศปสก.ตชด.ภาค ๓) ทราบภายในวันที่ ๒๕ ของเดือน

๒. การส่งกำลังบำรุงตามสายงานปกติ

ตรวจแล้วถูกต้อง

ร้อยตำรวจเอก 

(กิตติวัฒน์ คำเขียน)

รองสารวัตรงานแผนงานงบประมาณ

รักษาราชการแทน สารวัตรงานแผนงานงบประมาณ